

# COSTRUIRE

COSTRUZIONI

**2002**

Le previsioni  
economiche

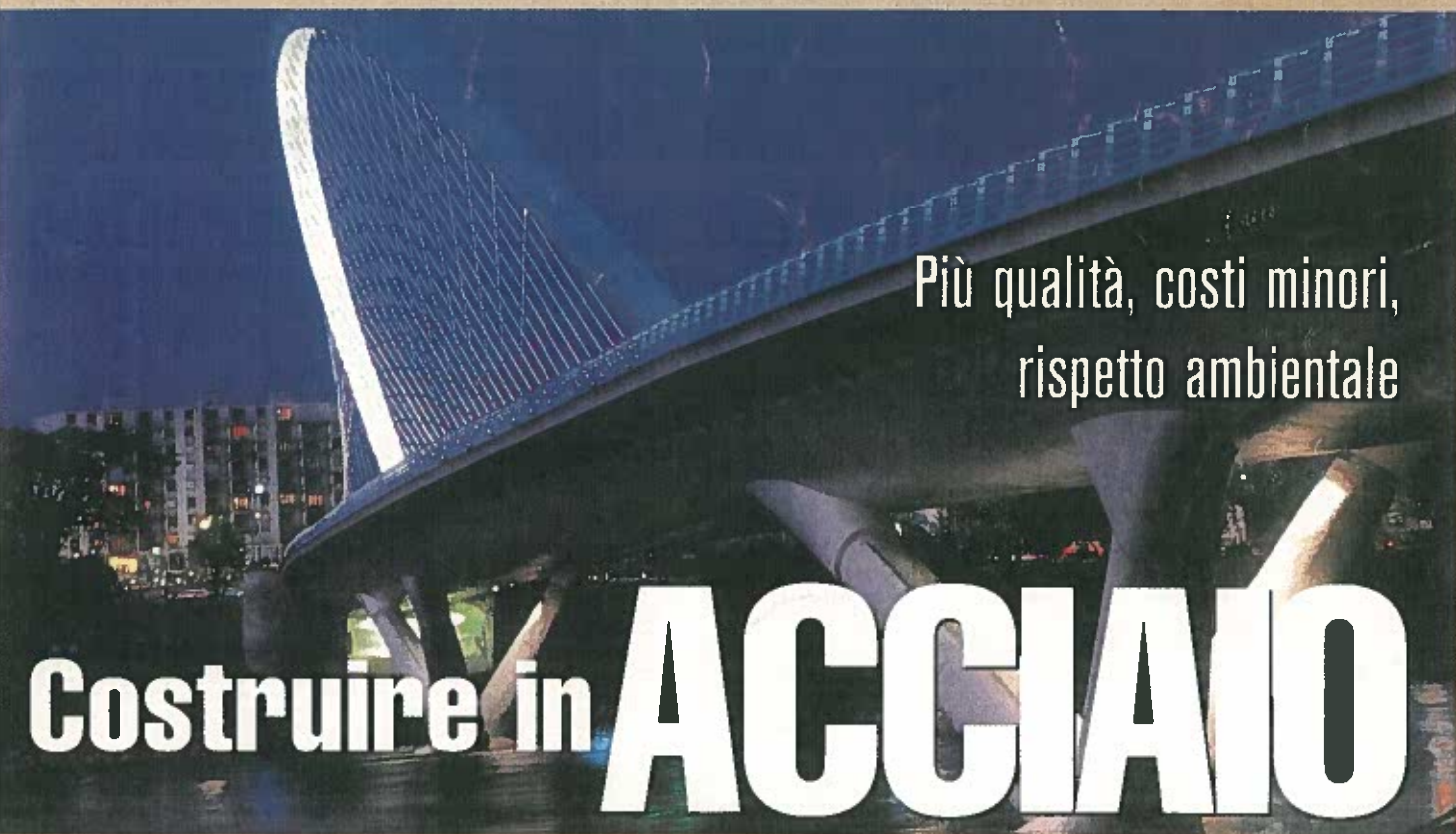
RIE 2001 WWW.COSTRUIRE-EXPERT.COM

10.000 - € 5,16 (only for Italy) • COSTRUIRE EDIZIONI SPA

**DOSSIER**  
**VETRATE**  
**STRUTTURALI**  
**ORIZZONTALI**

## PROGRAMMA AMBIENTE

Intervista  
al ministro **Altero Matteoli**



Più qualità, costi minori,  
rispetto ambientale

Costruire in **ACCIAIO**



**26**

**PRODOTTI A CONFRONTO**

**Canne fumarie in vari materiali**



# UN TETTO per BANDIERA

L'ampliamento dell'azienda, firmato dallo studio Dap, è nel segno delle **nuove tecnologie**. Su tutto, sospesa sui volumi sottostanti, svetta la tettoia in doghe d'alluminio, segno riconoscibile per gli uffici

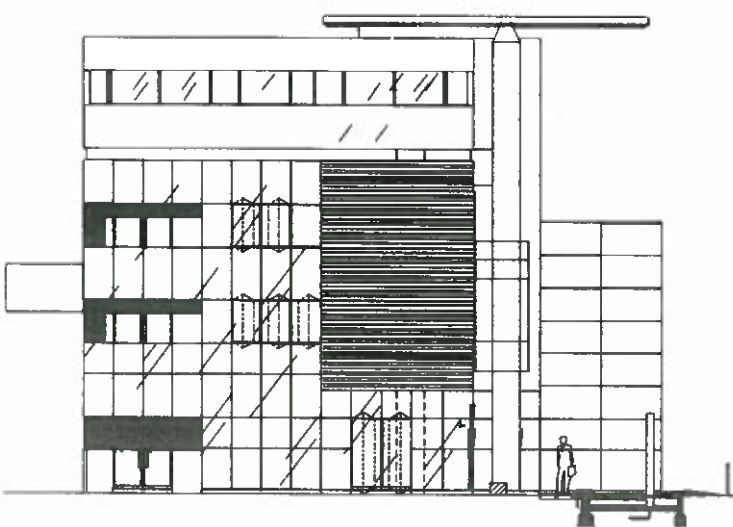
di **Maria Vittoria Capitanucci**

foto di Paola Di Pietro

Dalmine, manifesto di quella cultura della produzione che è stato - e continua a essere - il carattere dominante di molti comuni dell'hinterland bergamasco, deve il proprio nome alla presenza dei noti stabilimenti industriali. Anche la Ferretti International, impresa che produce capannoni industriali e materiali refrattari, ha qui la propria sede, che è stata ristrutturata e ampliata dallo studio Dap (Paolo Danelli ed Elena Sacco) di Milano. L'adeguamento a nuove esigenze di rappresentanza della committenza ha condotto alla scelta di sfruttare la volumetria residua non realizzata. Il volume dell'intervento è di circa 600 mc e non occupa completamente il lotto a disposizione, mantenendo una zona libera all'aperto, caratterizzata da una lunga vasca rettangolare che segue l'andamento di una passerella in legno. In verità si tratta di una struttura a carattere misto con prevalente destinazione a uffici, ma con il piano terra destinato a negozio e un primo piano residenziale.


## SEMPRE PIÙ IN ALTO

Con il nuovo progetto il volume preesistente è stato sopraelevato fino al raggiungimento di una quota di 14,3 metri. È stata prevista subito l'eliminazione di un bow-window aggettante presente al primo piano e il rivestimento di parte delle vecchie facciate in vetro opalino, quasi a regolarizzare l'episodicità della preesistenza. Anche la balconatura è stata inglobata all'interno del nuovo involucro determinando, lungo la superficie vetrata, alcuni tagli orizzontali lungo i fronti. Si tratta di facciate ventilate in vetro acidato e serigrafato (glaverbel), mirate a consentire la massima riduzione della dispersione di calore in inverno e il maggior isolamento nei periodi estivi. Doghe in legno avvolgono la parte restante dell'edificio. Il fronte su strada è caratterizzato dalla presenza di un terrazzo a pianta rettangolare, delimitato su tre lati da un brise-soleil a doghe di cedro canadese distanziate fra loro di circa 12 cm: si tratta di una schermatura funzionale, tesa però anche a enfatizzare la soluzione d'angolo e la "scomposta" composizione dell'insieme, nonché il duplice sistema di



Il prospetto sud della Ferretti è caratterizzato da una composizione per episodi: i tagli delle finestre arretrate, l'aggetto del volume dei balconi schermati, il corpo laterale dell'ascensore e dell'ingresso, più basso, e l'alta pensilina a ricondurre tutto a unità.

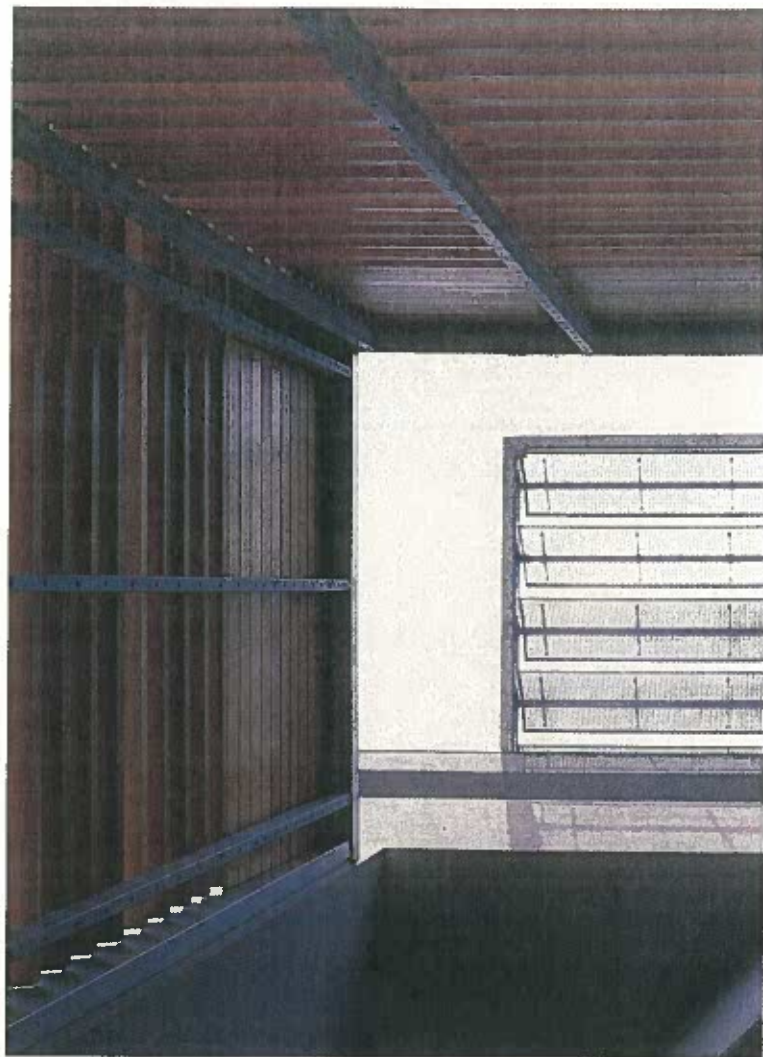




la d'insieme del fronte  
a con il volume aggettante  
in legno, la grande pensilina  
in cemento e il tamponamento  
in vetro  
fronti, misto in vetro  
in cemento e cemento grigio.



Veduta dal basso, con il dettaglio della pensilina in alluminio a piastre reticolari regolabili, sostenuta dal possente pilastro preesistente a sezione circolare. Sul perimetro sono visibili le doghe lignee brise-soleil della loggia su due livelli in facciata.



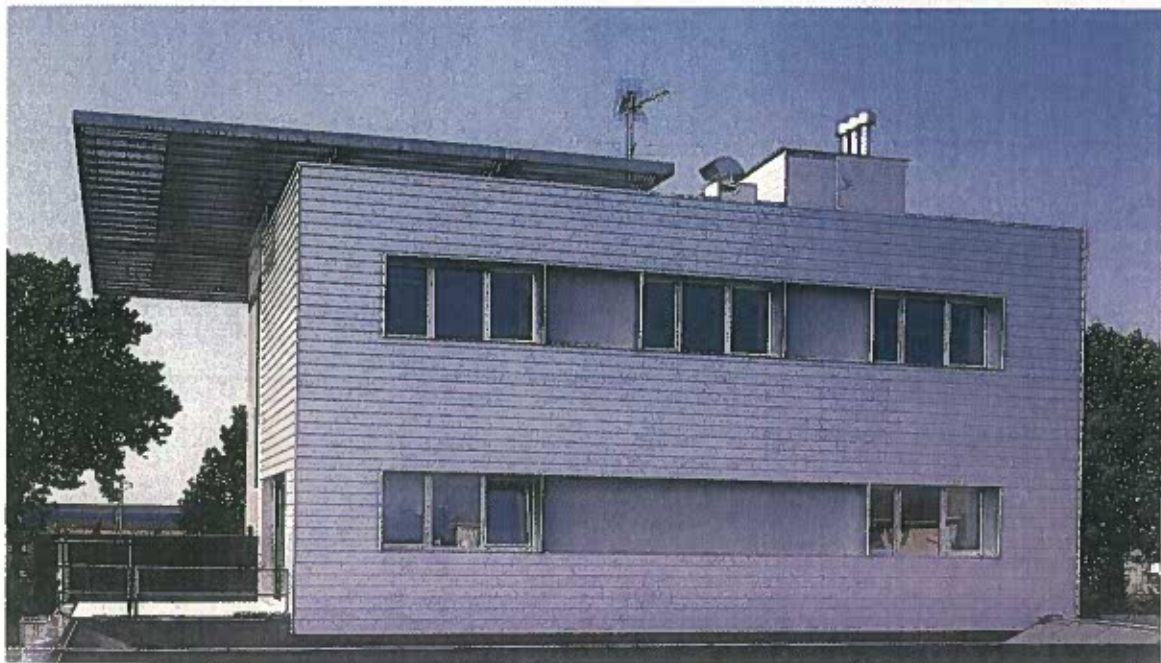
### I progettisti



Lo studio Dap nasce nel 1992 a Milano dalla collaborazione tra **Elena Sacco** (Canelli, 1965) e **Paolo Danelli** (Milano, 1963), entrambi laureati al Politecnico di Milano. Tra le loro precedenti

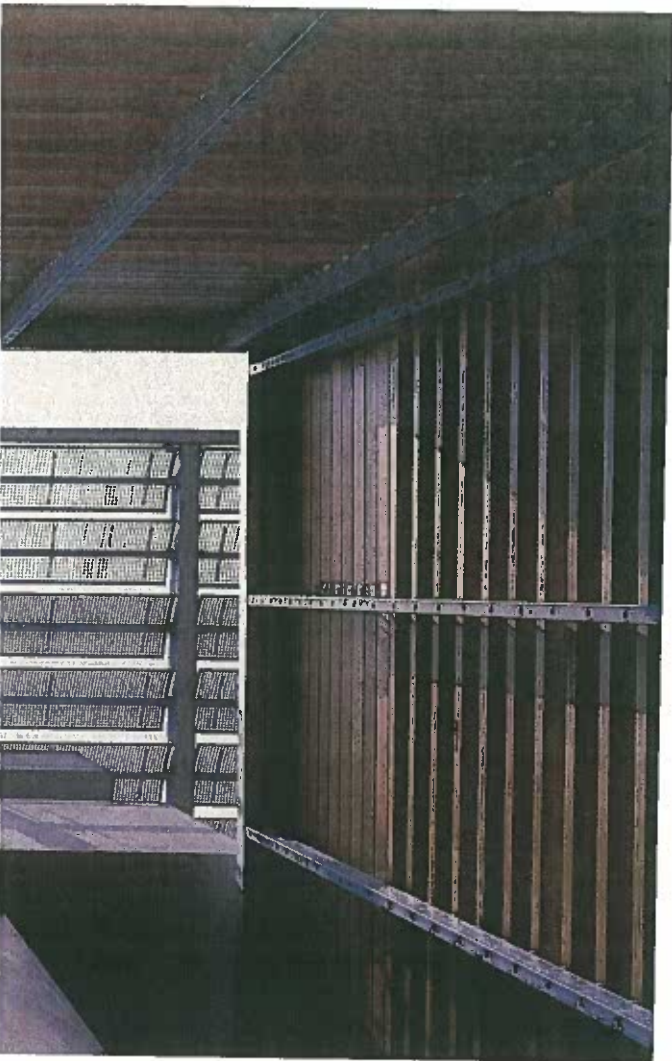
realizzazioni si segnalano la casa Bassano a Canelli (Premio Andil opera prima 1994), la casa Ferretti-Tua a Roquebrune (1999-2000), il recente ristorante Ape Piera a Milano (1999), una serie di ristrutturazioni per il terziario. Fra i progetti

in corso, una biblioteca-mediateca in provincia di Varese e un centro per l'arte contemporanea nell'area milanese. Attenti al design, alla grafica e agli allestimenti, hanno progettato mobili e stand fieristici.



Veduta del fronte nord rivolto ai volumi dei magazzini preesistenti e trattato con un rivestimento a fasce d'alluminio interrotto dalle sedi orizzontali della finestatura.



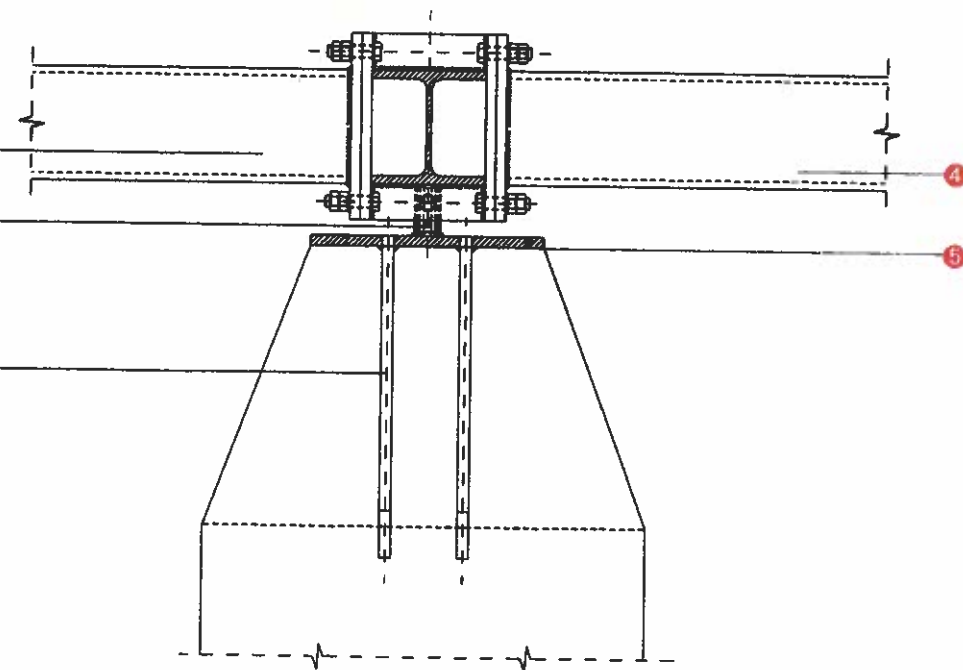


risalita adiacente. Viene così a definirsi un volume ligneo su due livelli sostenuto da un sistema strutturale in acciaio zincato. I serramenti sono in alluminio a taglio termico.

## PIANO IN CEMENTO

La sopraelevazione dell'edificio ha comportato l'aggiunta di un nuovo piano trattato in cemento grigio, con una balconata continua lungo il fronte principale delimitata in alto da un sistema di travi che riprendono l'allineamento del volume sottostante. Tale volume si va a sovrapporre al capannone esistente, retrostante e ristrutturato. Il nuovo fronte rivolto a questo magazzino si presenta con una facciata ventilata in doghe di alluminio ossidato da 20/10. Su tutto, sospesa sui volumi sottostanti e sostenuta da uno dei pilastri, svetta la tettoia-frangisole in doghe d'alluminio forate inclinate di 30°, segno riconoscibile per la nuova sede degli uffici. Ad accentuare l'aspirazione a un carattere tecnologico e industriale della Ferretti, un ascensore panoramico: è una cabina esterna fissata a una delle pareti del vano scale, priva perciò di struttura e con un apposito alloggiamento interrato. Gli uffici hanno così un ingresso laterale in corrispondenza del vano scale esistente e dell'ascensore.

La copertura piana in cemento è interrotta per cedere il passo al vuoto del terrazzo in legno, alla trasparenza di elementi in vetro portanti a taglio termico (basso emissivo), ai frangisole in alluminio con foratura variabile. All'interno, uffici e residenze sono accomunati dalla scelta dei materiali: parquet industriale per il pavimento, muratura intonacata e rasata a gesso per le pareti, controsoffitti in cartongesso e vetrate interne in vetro temperato (10 mm). La sistemazione esterna è stata organizzata in modo da avere un doppio ingresso dalla strada: uno carrabile destinato al negozio, l'altro pedonale riservato agli uffici e all'appartamento. Un percorso a doghe in cedro segnato lateralmente dalla vasca d'acqua e dal sistema di muri in cemento a vista conduce all'ingresso tagliato da un setto nero su cui spicca il nome dell'azienda. Su strada, una recinzione in elementi metallici verticali bianchi si interrompe al cancello carrabile, mentre l'ingresso pedonale è sottolineato da una tettoia.



**Dettaglio costruttivo dell'attacco della pensilina.**

- ① trave TR6
- ② tondo  $\varnothing$  60x100 mm
- ③ borroto  $\varnothing$  22 mm
- ④ trave TR4
- ⑤ piastra circolare  $\varnothing$  450x20 mm

